

# Météo 2023 & biodiversité : observations de terrain en Nouvelle-Aquitaine



Le programme « les sentinelles du climat en Nouvelle-Aquitaine », piloté par Cistude Nature, cherche à comprendre les effets du changement climatique sur la biodiversité régionale. Des espèces sentinelles ont été suivies dans toute la région sur des sites équipés de stations météorologiques. Les données des suivis sont analysées pour comprendre l'évolution de la situation, alerter et proposer des solutions. Cette cartographie vise à informer le grand public sur certains résultats marquants du programme issues des données récoltées entre 2016 et 2021.

Relevé dans le cadre du programme « les sentinelles du climat »  
Site avec une anecdote spécifique

## La météo de l'année

Le printemps 2023 a été doux, avec 1°C au-dessus des normales en Nouvelle-Aquitaine, sans gelée tardive ni chaleurs précoces. Si, à l'échelle de la France, l'été 2023 est le 4<sup>e</sup> plus chaud depuis 1900, ce n'est pas le cas en Nouvelle-Aquitaine. Alors que le Sud-Est du pays a connu jusqu'à 33 jours de fortes chaleurs, on en compte 8 ou 9 en Nouvelle-Aquitaine. Globalement, les températures estivales y sont restées au-dessus des normales même si l'été a été plus frais que les années précédentes. Hormis au nord de la région, la pluviométrie en Nouvelle-Aquitaine a été équivalente aux normales saisonnières et a permis de récupérer de la sécheresse de 2022. On notera que l'enneigement des Pyrénées a été très faible, avec une fonte des neiges précoce, fin mai, en raison de la douceur des températures.

## Flore des lagunes du plateau landais

Cette année, les espèces les plus sensibles à l'assèchement précoce et rapide des lagunes semblent s'être mieux développées. C'est le cas notamment du *Faux carum* de Thore, espèce patrimoniale et protégée. Cela pourrait être dû aux précipitations significatives de la fin du printemps et du début d'été ou, peut-être aussi, à la sécheresse de 2022 qui a pu générer des trouées dans le couvert végétal et libérer de la place pour la germination de ces espèces.



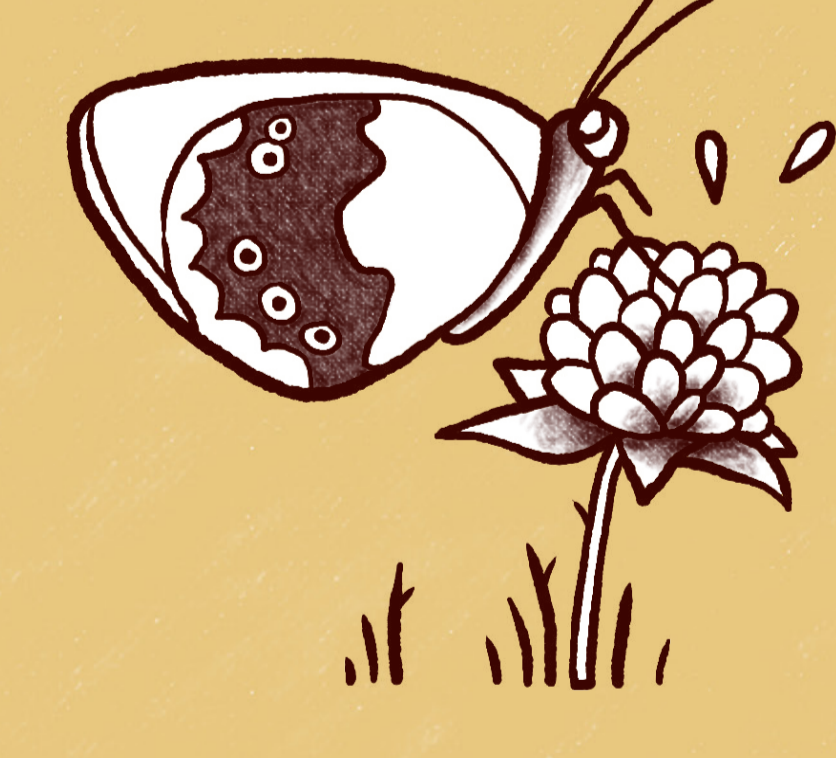
## L'Azuré des mouillères

La sécheresse de 2022 a sans doute eu des impacts négatifs sur les populations d'azuré des mouillères de Gironde et de la Réserve du Pinail (au cœur de la dernière population de Poitou-Charentes). Les effectifs observés en 2023 sont en chute libre sur plusieurs sites, notamment ceux dont le régime hydrologique est dégradé en raison d'un drainage important. En Pyrénées-Atlantiques, le nombre de papillons observés est globalement similaire aux années précédentes sur les sites suivis. La période de vol des papillons a été a priori plus courte que lors des premières années de suivi.



## Papillons des pelouses sèches

En 2023, la diversité et les effectifs des espèces de papillons fréquentant les pelouses sèches ont été plus « classiques » qu'en 2022. Malgré les conditions exceptionnelles de 2022, il ne semble pas y avoir eu de conséquences majeures sur la reproduction de ces espèces. Les effectifs des générations de fin d'été et d'automne ont même pu être importants pour certaines espèces (comme, par exemple, le souci, le fadet commun ou le myrtil). Notons par ailleurs que la floraison a été favorisée par un climat plus propice (précipitations et chaleur), ce qui facilite l'observation des papillons.



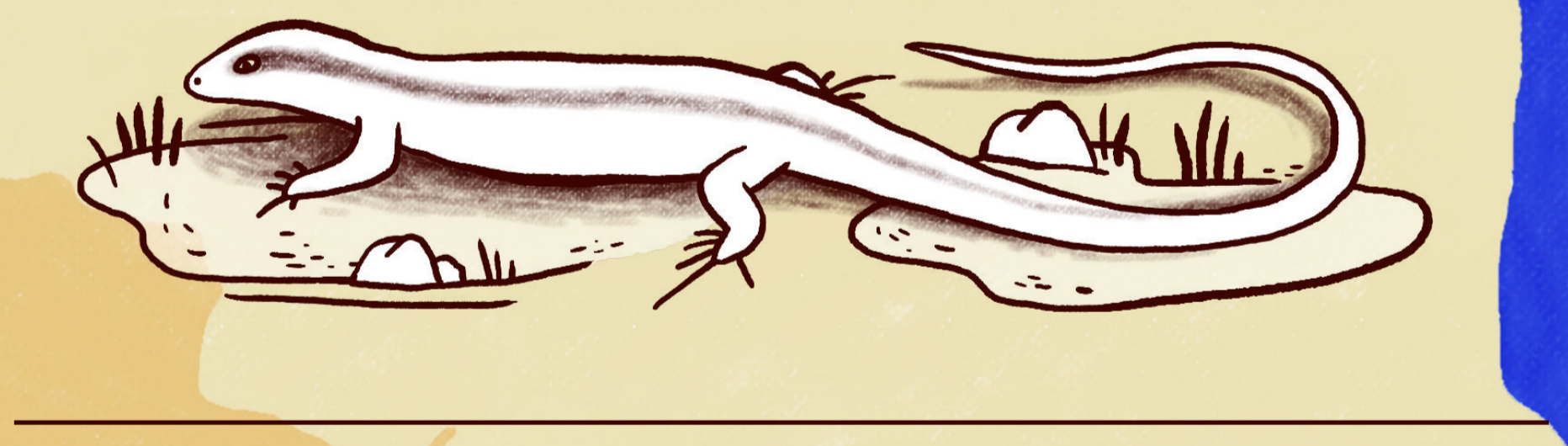
## Flore des hêtraies de plaine

Dans les sous-bois frais des hêtraies, se trouvent de nombreuses espèces végétales formant un cortège atypique dans le contexte régional. Elles sont particulièrement sensibles aux modifications de leur microclimat... Avec un début de printemps sec, les plantes les plus précoces (comme la Jacinthe des bois ou l'Ail des Ours) ont eu, une fois de plus, une période de floraison raccourcie, ce qui limite potentiellement la pollinisation puis la fructification de ces espèces. Ceci affaiblit ces populations déjà relictuelles dans certaines localités en plaine.



## Le Lézard vivipare

Cette année, le nombre d'observations de lézards vivipares sur les sites suivis en Gironde est dramatiquement faible. Au cours des 3 passages annuels réalisés en 2023, 18 observations seulement ont eu lieu. D'ordinaire, selon le même protocole, les naturalistes notent entre 140 et 300 individus selon que les conditions météorologiques sont plus ou moins favorables à l'activité de surface de cette espèce. Déjà en 2022, seuls 39 individus avaient pu être observés, tous lors du premier passage printanier. Ce chiffre pouvait être attribué aux conditions particulièrement chaudes et sèches de 2022. A terme, il est possible que le maintien de ces populations soit fortement affecté par l'effondrement des effectifs de lézards vivipares.



## L'Apollon

Pour la troisième année consécutive, aucun apollon n'a été observé sur le site de suivi de plus basse altitude (1400 m) en Vallée d'Ossau, ni dans ses alentours. Les bergers responsables des troupeaux pendant toute la durée de l'estive font le même constat : cela fait deux ans qu'ils ne voient plus ce « grand papillon blanc » dans ce secteur... Si cette observation n'est pas directement liée aux conditions météorologiques de 2023, elle vient confirmer les hypothèses de disparition émises en 2022 sur ce site. Elle rejoint par ailleurs le constat de la disparition des populations d'Apollon isolées et de plus basse altitude, établi depuis les années 70. La perte de ces populations périphériques au cœur de l'aire de répartition de l'Apollon est un signe de la rétraction de la zone de présence de l'espèce.



[www.sentinelles-climat.org](http://www.sentinelles-climat.org)

Partners and collaborators:

- les sentinelles du climat Nouvelle-Aquitaine
- CISTUDE NATURE
- cbn CONSERVATOIRES BOTANIQUE NATIONAUX
- UNION EUROPEENNE
- Nouvelle-Aquitaine
- Gironde LE DEPARTEMENT
- Dordogne PERIGORD
- NATURE EN OCCITANIE
- Conservatoire d'espaces naturels Nouvelle-Aquitaine
- GMHL GROUPE MAMMALOGIQUE ET HERPETOLOGIQUE DU LIMOUSIN
- SEL SOCIÉTÉ ENTOMOLOGIQUE DU LIMOUSIN
- SEPANSO
- Réserve Naturelle ETANG DE COUSSEAU
- Centre d'Études Biologiques de Chizé
- cnrs
- Observatoire des Saisons
- Réserve Naturelle ETANG NOIR
- Réserve Naturelle ARJUZANX
- Réserve Naturelle Nationale PINAIL

Illustration et graphisme : © Estelle Grosjean